

## WEST-DIGITAL.FR

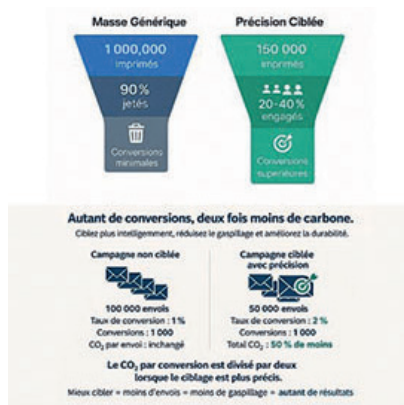
En février, nous avons exposé sur le salon **C!Print**. Au plus fort de la mêlée, nous étions quatre sur le stand pour recevoir nos visiteurs: des imprimeurs, des spécialistes du marketing direct, des services publics et – le salon C!Brand se tenant dans le hall attenant – quelques spécialistes du merchandising, intéressés par le « *Web-to-Pack* », le « *Web-to-Decorative* » ou le « *Web-to-Garment* » – les déclinaisons du Web-to-Print pour le l’emballage, l’objet ou le vêtement... personnalisés. Une délégation du RUG nous a fait l’honneur de sa visite : merci à elle pour ce passage et les échanges spontanés.



Une délégation du RUG sur notre stand

## MARKETING DIRECT

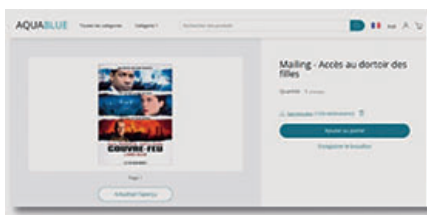
Nous avons récemment publié sur notre blog un article intitulé « *L’impression durable* », partageant le **retour d’expérience** d’un client de notre fournisseur XMPie, imprimeur anglais qui décrit les avantages de l’impression hyper-personnalisée : pour un budget et une pollution moindres, elle génère des **taux de transformation bien meilleurs qu’une impression de masse**. C’est une théorie connue depuis longtemps, qu’il est plaisant de voir concrétisée dans la vie réelle. Il y a donc une tendance de fond vers des volumétries un peu plus modestes, mais des messages beaucoup plus ciblés, percutants et pertinents, ayant plus de chance d’éveiller l’intérêt des destinataires et de les faire réagir.



## IMPRESSION EN LIGNE

Début mars, notre fournisseur XMPie a lancé la version 26.1 de uStore, sa solution de soumission de documents et de Web-to-Print.

Les utilisateurs qui souhaitent soumettre un publipostage via Internet (par exemple pour cibler des étudiants, des enseignants ou des fournisseurs avec des documents hyper-personnalisés) peuvent maintenant le faire via une **interface remarquablement fluide**, « *SPA* » comme on dit : tout est dans une seule page, plus besoin de cliquer 50 fois sur le bouton « Suivant ». En parallèle, de nouvelles pages de l’interface ont aussi été modernisées (Gestion des carnets d’adresse, Brouillons de commandes et Informations personnelles), pour une meilleure cohérence d’ensemble et un support amélioré des visiteurs venus de plateformes mobiles.



Dans l’outil de soumission en ligne, les documents avec **fond perdu** sont représentés comme tels dans l’aperçu. Les dimensions du fichier sont affichées, pour éviter tout doute ; elles sont ensuite reprises dans le panier et dans le dossier de fab.

Pendant que notre fournisseur mettait en conformité ses intégrations



avec les moyens de paiement PayPal et Worldline (anciennement « Ogone »), nous avons de notre côté réalisé une intégration avec un moyen de paiement utilisable dans monde de **l’enseignement supérieur français**. Il devrait vous permettre de valoriser encore plus vos ateliers auprès de la population estudiantine. Nous sommes impatients de vous présenter cette fonctionnalité !



XMPie a aussi revisité son intégration d’**Adobe Express**. Pour schématiser : Adobe Express se veut un (modeste ?) concurrent de **Canva**, la célèbre plateforme australienne de conception de documents en ligne. Avec cette intégration, vos utilisateurs concevraient un document en ligne, puis vous en passeraient commande, comme s’ils vous avaient soumis un PDF créé sur leur station de travail dans InDesign, QuarkXpress ou Powerpoint ; sauf que... ils n’ont pas besoin de ces outils : ils ont simplement besoin d’un navigateur Internet et... devotreplateformedeWeb-to-Print. Proposer ce service reste votre **dé-cision**.



Enfin, cette version de la plateforme devient compatible avec la version 8.1.0 de la plateforme sœur d'automatisation prépresse FreeFlow Core.

## **AUTOMATISATION PRÉPRESSE**

Nous supportons maintenant la version 8.1.0 de FreeFlow Core, la plateforme d'automatisation prépresse fournie en standard avec la plateforme de Web-to-Print de notre fournisseur XMPie – mais aussi parfaitement utilisée par nos clients indépendamment de XMPie, derrière une autre plateforme de Web-to-Print ou même sans aucun lien avec Internet.

Parmi les améliorations apportées par cette version, on note de **meilleures performances** dans le dialogue entre la plateforme et les imprimantes de l'atelier (les versions précédentes étaient un peu lentes en termes de collecte du statut des machines).



Aussi, la plateforme étant capable d'envoyer des emails d'alerte en cas de survenance d'événements notables et d'incidents, elle s'adapte aux changements de protocole d'identification annoncés par Microsoft dans l'accès à la plateforme de messagerie Exchange (Microsoft Entra ID).